



СОГЛАСОВАНО

Председатель комитета по делам
ГОЧС Администрации города Пскова
В.Б. Воробьев

«__» 20__ г.

УТВЕРЖДАЮ



Заведующий
МБДОУ «Детский сад № 47»
Е.Е. Раздоронья

«__» 2013 г.

**ПЛАН
ДЕЙСТВИЙ ПО ПРЕДУПРЕЖДЕНИЮ И
ЛИКВИДАЦИИ ЧРЕЗВЫЧАЙНЫХ СИТУАЦИЙ
МУНИЦИПАЛЬНОГО БЮДЖЕТНОГО ДОШКОЛЬНОГО ОБРАЗОВАТЕЛЬНОГО
УЧРЕЖДЕНИЯ «ДЕТСКИЙ САД ОБЩЕРАЗВИВАЮЩЕГО ВИДА С
ПРИОРИТЕТНЫМ ОСУЩЕСТВЛЕНИЕМ СОЦИАЛЬНО-ЛИЧНОСТНОГО
РАЗВИТИЯ ДЕТЕЙ № 47 «РАДОСТЬ»**
(наименование организации, объекта)

Раздел I

1. Краткая характеристика объекта МБДОУ «Детский сад № 47» и оценка возможной обстановки на его территории

1.1. Фактический (почтовый) адрес: ул. Западная, дом 7, г. Псков, 180024.

Характеристика объекта:

Общая площадь территории - 10916 кв. м

Общая площадь зданий - 1812,9 кв. м

Общий объем помещений - 8497 куб. м

Площадь парковок - парковки отсутствуют (кв. м)

Телефоны и факсы: тел./факс 55-89-91, тел. 55-02-56.

Ведомственная принадлежность – Муниципальное бюджетное дошкольное образовательное учреждение.

Наименование вышестоящей (головной) организации с указанием ее организационно-правовой формы, почтового адреса, телефона: Управление образования Администрации города Пскова; ул. Некрасова, дом 9, г. Псков, 180000; тел. 66-02-34.

Должностные лица объекта, ответственные за предупреждение и ликвидацию последствий ЧС и актов терроризма:

Раздорожная Елена Евгеньевна – заведующий МБДОУ «Детский сад № 47», тел.: 55-89-91.

1.2. Муниципальное дошкольное образовательное учреждение.

1.3. Режим работы объекта: с ПН по ПТ с 7:00 до 19:00

1.4. Арендаторов нет.

1.5. Средняя и максимальная посещаемость объекта в рабочие, в том числе в часы "пик" – 440 человек.

1.6. Характеристика места размещения объекта:

- Общая площадь здания (всех 2-х этажей) - 1812,9 кв. метров;
Территория Учреждения граничит:
- с севера и северо-востока – с гаражами и платной автостоянкой;
- с северо-запада – с жилыми домами;
- с юга – МБДОУ «Детский сад № 45»;
- с юго- востока – МП ПТЛ № 8;
- с юго- запада – «Парк Ветеранов»;
- вход и въезд на территорию Учреждения осуществляется через въездные ворота и две калитки;

1.7. Сведения о персонале:

- Общая численность работников по штатному расписанию - 56.
- Арендаторов нет.
- Максимальная численность работающих в смену - 340 человек.
- Сведения о профессиональной подготовке работников:
 - Профессиональная подготовка педагогического коллектива - хорошая;
 - Работающий персонал для действий в условиях совершения актов терроризма – подготовлен удовлетворительно;
 - Подготовленность педагогического коллектива и других категорий сотрудников к действиям ЧС – удовлетворительная;
 - Из числа персонала лиц, имеющих неврологические заболевания, алкогольную и наркологическую зависимость, отклонения в поведении – нет.

1.8. МБДОУ «Детский сад № 47» является детским общеразвивающим учреждением для оказания образовательных услуг детям дошкольного возраста города Пскова. МБДОУ «Детский сад № 47» расположено на северо-западе города по адресу: ул. Западная, дом 7, г. Псков, 180024, районе плотной застройки 5-ти и 9-ти этажными кирпичными и блочными зданиями послевоенной постройки. Энергоснабжение осуществляется от горэлектросети «Псковэнерго». Головной теплоснабжающей организацией является МП г. Пскова «Псковские тепловые сети», водоснабжение осуществляется МП г. Пскова «Горводоканал». Техническое обслуживание и эксплуатация газовых сетей города осуществляется Объединенной газо-эксплуатационной службой ОАО «Псковоблгаз». Резервных источников по энергоснабжению, теплоснабжению и водоснабжению Учреждение не имеет. МБДОУ «Детский сад № 47» расположено на безопасном расстоянии от опасных производственных объектов и зон возможного поражения. Защитных сооружений и убежищ категорированного типа Учреждение не имеет, сотрудники МБДОУ «Детский сад № 47» укрываются в приспособленном подвальном помещении здания детского сада по адресу: ул. Западная, дом 7.

Оповещение, управление и связь осуществляется посредством городской телефонной сети и мобильной связи.

2. Краткая оценка возможной обстановки на территории муниципальных образований и объектов при возникновении крупных производственных аварий, катастроф и стихийных бедствий:

2.1. **Радиационно-опасные объекты.** На территории города Пскова объекты данной категории отсутствуют. В определенной степени на радиационную обстановку в городе могут влиять аварийные ситуации на атомных электростанциях, расположенных в граничащих регионах.

№№ п/п	Наименование АЭС	Местонахождение АЭС Удаление от г. Пскова, км	Краткая характеристика АЭС	Начало эксплуатации
1.	Калининская	г. Удомля, Тверская обл./ 390	3 X 1000 МВт на водно-водяных энергетических атомных реакторах ВВЭР-1000	1984 г., 1987 г., 2004 г.
2.	Ленинградская	г. Сосновый Бор, Ленинградская обл./ 240	4 X 1000 МВт на воднографитовых атомных реакторах РБМК-1000	1973-1981
3.	Смоленская	г. Десногорск, Смоленская обл./ 390	3 X 1000 МВт на воднографитовых атомных реакторах РБМК-1000	1982, 1985, 1990

2.2. **Химически-опасные объекты.** На территории города расположены 4 химически-опасных объекта, использующих в производственных процессах аварийные химически опасные вещества (далее - АХОВ) хлор и аммиак:

№ п/п	Наименование объекта	Адрес	Вид АХОВ	Количество применяемых АХОВ (т) / способ хранения АХОВ	Категория химической опасности объекта
1.	МП «Горводоканал»	ул. Сов. Армии, 49а	хлор	50/жидкий	II
2.	ОАО «Псковский городской молочный завод»	ул. Рельсовая, 1	аммиак	9/жидкий	IV
3.	ОАО «Псковский хладокомбинат»	ул. Сов. Армии, 56	аммиак	7,5/жидкий	IV
4.	ООО «Псковмясопром»	ул. Л.Поземского, 92	аммиак	10/жидкий	IV

Объектами повышенной химической опасности являются места погрузки выгрузки АХОВ и маршруты их транспортировки.

Раздел II

Выполнение мероприятий при угрозе и возникновении чрезвычайных ситуаций

1. При угрозе возникновения крупных производственных аварий, катастроф и стихийных бедствий (**режим повышенной готовности**):

При оповещении по сигналу гражданской обороны **«ВНИМАНИЕ ВСЕМ!»** с информацией о возможной опасности немедленно включаются теле-радиоаппаратура, по которой до сотрудников и детей (воспитанников) МБДОУ «Детский сад № 47» посредством речевого сообщения доводится информация по предупреждению или снижению воздействия ЧС, осуществляются мероприятия по приведению в готовность:

- подготовка к выдаче и выдача сотрудникам и воспитанникам средств индивидуальной защиты;
- проведение мероприятий по медицинской и противоэпидемической защите;
- проведение профилактических противопожарных мероприятий.

2. При возникновении крупных производственных аварий, катастроф и стихийных бедствий (**режим чрезвычайных ситуаций**):

- **При радиоактивном загрязнении:**

С получением сообщения об угрозе или выпадении радиоактивных осадков выполнить пункты 1-7 календарного плана (приложение 1).

- **При аварии на химически опасном объекте:**

С получением сообщения об аварии на химически опасном объекте выполнить пункты 8-13 календарного плана (приложение 1).

Сотрудникам МБДОУ «Детский сад № 47» в течение 30 минут после получения информации о ликвидации очага заражения проветрить помещения, провести контроль химического заражения и только после этого разрешить продолжение работы Учреждения.

- а) в случае воздействия АХОВ:**

может произойти частичное заражение помещений дошкольного образовательного учреждения за короткий промежуток времени. При воздействии АХОВ начать немедленную эвакуацию воспитанников и работающего персонала на безопасное удаление, обеспечить дополнительную вентиляцию помещений за счет открытия окон и дверей. (Показатели ущерба, характеристики и размеры возможных зон поражения, степень вредного

воздействия на жизнь и здоровье людей не представляется возможным оценить объективно без специальной методики).

- **при пожаре:**

При возникновении загорания в здании МБДОУ «Детский сад № 47» или на объекте, находящемся по соседству, прекратить работу и вывести сотрудников и воспитанников в безопасный район, вызвать пожарную команду по городской телефонной сети «01».

При пожаре в здании МБДОУ «Детский сад № 47» огонь будет распространяться быстро по деревянным перекрытиям здания, в связи с этим начать немедленную эвакуацию воспитанников и персонала, оповестить органы пожарной охраны, сообщить вышестоящему руководству, при возможности приступить к тушению пожара силами штатного пожарного расчета. (Показатели ущерба, характеристики и размеры возможных зон поражения, степень вредного воздействия на жизнь и здоровье людей не представляется возможным оценить объективно без специальной методики). Декларация пожарной безопасности № 58 401000-5-8074 от 07 сентября 2009 года.

При возникновении пожара на объекте по соседству и угрозе перехода пламени на помещения Учреждения вывести сотрудников и воспитанников в безопасное место.

Выполнить пункты 14-17 календарного плана (приложение 1).

В случае чрезвычайной ситуации население города оповещается сиренами, по радиотрансляционной и телевизионным сетям будет передан сигнал «**Внимание всем!**» и далее следует текст.

Пример: **«Внимание! Говорит комитет по делам ГОЧС города Пскова. Граждане! Произошла авария на (таком то объекте) с выбросом химически опасного вещества — аммиака. Облако зараженного воздуха распространяется в направлении... Всем, находящимся в районе..., немедленно покинуть жилые дома, организации, учреждения, учебные заведения, детские сады и ясли и выйти в район...»** (может быть указано где, когда и кому укрыться, что выполнить, а кому оставаться на месте).

Примечание: примерно такие тексты будут объявляться при других чрезвычайных ситуациях (авариях, катастрофах и стихийных бедствиях).

- **При угрозе взрыва:**

При угрозе взрыва в помещении МБДОУ «Детский сад № 47»: может произойти полное или частичное разрушение здания МДОУ или пристроек (если ВВ заложено в подвал или на 1-й этаж здания - это может привести к полному или частичному разрушению здания, в зависимости от

количества ВВ). При обнаружении подозрительного предмета (который может оказаться взрывным устройством); получении письменного сообщения или сообщения по телефону с угрозой применения ВВ немедленно сообщить в правоохранительные органы, вышестоящему руководству, выставить оцепление возле подозрительного предмета на безопасном удалении (за естественными укрытиями) и начать немедленную эвакуацию воспитанников и персонала на безопасное удаление. (Показатели ущерба, характеристики и размеры возможных зон поражения, степень вредного воздействия на жизнь и здоровье людей не представляется возможным оценить объективно без специальной методики).

Выполнить пункт 14 календарного плана (приложение 1).

3. Организация управления, оповещения и связи

Оповещение и сбор руководящего и постоянного состава осуществлять в соответствии со схемой оповещения.

Руководство мероприятиями осуществлять в соответствии с календарным планом (приложение) и указаниями органа управления по делам ГОЧС города (района).

Связь организовать через городскую АТС по телефонам:

- ЕДДС города Пскова, тел. 055.

При выходе из строя городской АТС - посыльными.

Приложения:

1. Календарный план основных мероприятий ГОЧС.
2. Схема оповещения (сбора) сотрудников МБДОУ «Детский сад № 47».
3. Схема организации управления, оповещения и связи МБДОУ «Детский сад № 47» при угрозе и возникновении ЧС.
4. Расчет укрытия личного состава МБДОУ «Детский сад № 47» в защитном сооружении.
5. Ведомость на выдачу средств индивидуальной защиты персоналу объекта МБДОУ «Детский сад № 47».
6. Список детей, подлежащих передаче родителям.

Председатель КЧС

_____ Е.В. Смирнова

Уполномоченный по делам ГОЧС

_____ Л.Д. Петрова

Примечание:

Конкретные сроки проведения мероприятий определяются утвержденными нормативными данными, либо применительно к местным условиям.

ЛИСТ КОРРЕКТИРОВКИ

по состоянию

на «__» _____ 201__ г.

Уполномоченный по делам ГОЧС _____ Л.Д.Петрова

«__» _____ 201__ г.

по состоянию

на «__» _____ 201__ г.

Уполномоченный по делам ГОЧС _____ Л.Д.Петрова

«__» _____ 201__ г.

Приложение 1 к плану действий
по предупреждению и ликвидации
чрезвычайных ситуаций
МБДОУ «Детский сад № 47»

КАЛЕНДАРНЫЙ ПЛАН
ОСНОВНЫХ МЕРОПРИЯТИЙ ГОЧС
МБДОУ «Детский сад № 47»

№ п/п	Мероприятия	Сроки проведения	Ответственные за выполнение
Выполнение мероприятий в Учреждении при возникновении чрезвычайных ситуаций природного и техногенного характера			
а). При аварии на радиационно опасном объекте (радиоактивном загрязнении):			
1.	Осуществить сбор руководящего состава и должностных лиц Учреждения для доведения обстановки и постановки задач	«Ч» + 2,5 ч в нерабочее время	Заведующий, дежурный сторож
2.	Запретить выход из помещений (без крайней необходимости) сотрудников и воспитанников до получения указаний по режиму защиты	до получения указаний	Зам.Зав. по УВР, Зам. Зав. по АХЧ
3.	Загерметизировать окна и двери, отключить приточную вентиляцию	«Ч» + 1,5ч	Сотрудники Учреждения
4.	Организовать изготовление сотрудниками ватномарлевых повязок и накидок из плёночных материалов	«Ч» + 2ч	Сотрудники Учреждения
5.	Раздать йодистый препарат постоянному составу	«Ч» + 2,5 ч	Старшая медсестра
6.	Разместить сотрудников и воспитанников в оборудованном подвальном помещении	«Ч» + 1,5 ч	Заведующий
7.	Выполнить мероприятия по режиму защиты, который будет объявлен	Согласно рекомендациям	Заведующий
б). При аварии на химически опасном объекте (химическом заражении)			
8.	Оповестить весь коллектив Учреждения о химическом заражении путем передачи речевой информации. До получения указаний о выходе из района заражения: - собрать всех сотрудников и воспитанников в здании Учреждения; - загерметизировать окна, двери	«Ч» + 0,3 ч	Заведующий

9.	Организовать пропитку ватномарлевых повязок для постоянного состава и воспитанников 2%-м раствором соды при хлоре и 5%-м раствором лимонной (борной) кислоты при аммиаке. Надевать по команде заведующего Учреждения	«Ч» + 0,5ч	Старшая медсестра
10.	Организовать взаимодействие с комитетом по делам ГОЧС города Пскова по вопросам действий в случае заражения, а также с медицинскими учреждениями по организации медицинской помощи пораженным	«Ч» + 1 ч	Заведующий, Старшая медсестра
11.	Организовать вывод сотрудников и воспитанников в безопасный район по указанию комитета по делам ГОЧС города Пскова	«Ч» + 0,5 ч	Заведующий
12.	Обеспечить оказание медицинской помощи пострадавшим при выходе из зараженного района	0,5ч	Старшая медсестра, работники Учреждения
13.	Обеспечить организованное возвращение в здание и помещения МБДОУ «Детский сад № 47»	После ликвидации очага заражения	Заведующий
в). При пожаре в Учреждении или на объекте, находящемся по соседству			
14.	Вывести сотрудников и воспитанников из здания Учреждения в безопасное место	«Ч» + 0,3ч	Заведующий, работники Учреждения
15.	Организовать работу противопожарного звена по наблюдению за пожарной обстановкой и ликвидацией отдельных загораний с помощью огнетушителей и внутреннего пожарного водопровода	«Ч» + 0,5 ч	Заместитель заведующего по АХЧ
16.	Привести в готовность санитарный пост для оказания помощи пострадавшим от угарного газа и ожогов	«Ч» + 0,5 ч	Старшая медсестра
17.	Проветрить помещения Учреждения и возобновить учебный процесс	После ликвидации пожара	Зам. зав. по АХЧ, Зам. зав по УВР

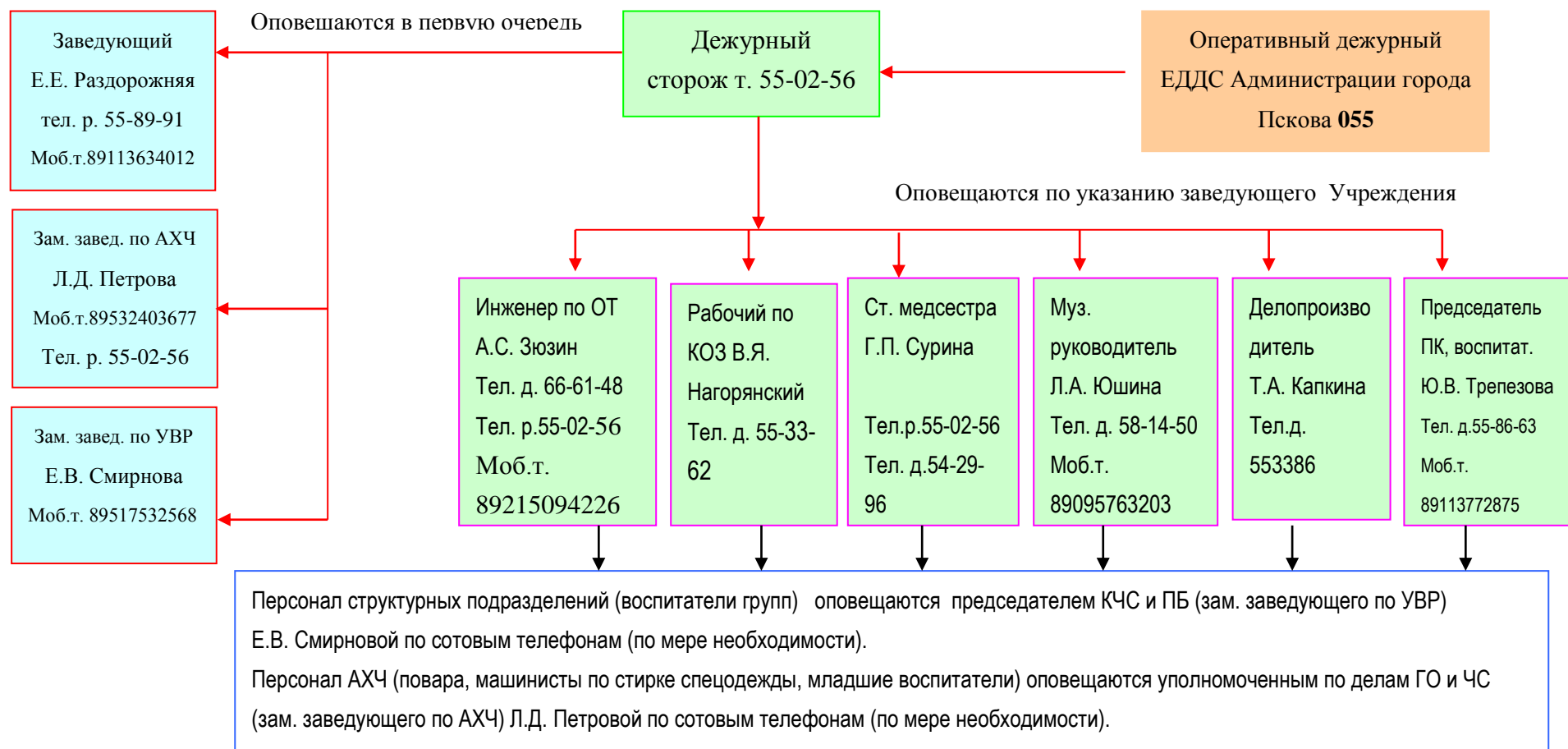
Председатель КЧС -
Заместитель заведующего по УВР

Е.В. Смирнова

Приложение 2 к плану действий
по предупреждению и ликвидации
чрезвычайных ситуаций МБДОУ «Детский сад № 47»

СХЕМА ОПОВЕЩЕНИЯ

Муниципального бюджетного дошкольного образовательного учреждения
«Детский сад общеразвивающего вида с приоритетным осуществлением
социально-личностного развития детей № 47 «Радость»



Приложение 3 к плану действий
по предупреждению и ликвидации
чрезвычайных ситуаций МБДОУ «Детский сад № 47»

СХЕМА

ОРГАНИЗАЦИИ УПРАВЛЕНИЯ, ОПОВЕЩЕНИЯ И СВЯЗИ МБДОУ «ДЕТСКИЙ САД № 47» ПРИ УГРОЗЕ И ВОЗНИКНОВЕНИИ ЧС



Приложение 4 к плану действий
по предупреждению и ликвидации
чрезвычайных ситуаций МБДОУ «Детский сад № 47»

**РАСЧЕТ
УКРЫТИЯ ЛИЧНОГО СОСТАВА МБДОУ «ДЕТСКИЙ САД № 47»
В ЗАЩИТНОМ СООРУЖЕНИИ**

№ п/п	Наименование групп	Количество укрываемых	Наименование укрытия	Ответственный за укрытие и порядок в защитном сооружении
1	2	3	4	5
1.	1-я группа	163	Техническое подполье Учреждения	Заведующий
2.	2-я группа	163	Подвальное помещение Учреждения	Зам. зав. по АХЧ
	Всего:	326		

Постоянного состава __56__ чел.

Уполномоченный по делам ГО и ЧС

Л.Д. Петрова

Приложение 5 к плану действий
по предупреждению и ликвидации
чрезвычайных ситуаций МБДОУ «Детский сад № 47»

**ВЕДОМОСТЬ
НА ВЫДАЧУ СРЕДСТВ ИНДИВИДУАЛЬНОЙ ЗАЩИТЫ ПЕРСОНАЛУ ОБЪЕКТА
МБДОУ «Детский сад № 47»**

№ п/п	Фамилия, инициалы и должность	Наименование средств имущества ГО						Расписка в получении
		противогазы		аптечка индиви- дуальная, шт.	индиви- дуальный противохи- мический пакет, шт.	индиви- дуальный перевя- зочный пакет, шт.	камера защитная детская, шт.	
		ГП-7, шт.	детс- кие, шт.					
1	2	3	4	5	6	7	8	9
1.	Сурина Г.П., старшая медсестра			2		2		
2.	Нагорянский В.Я., рабочий по КОЗ	1			1			
3. . . .								
31.								

Примечание: Ведомость заполняется заблаговременно.

Уполномоченный по делам ГО и ЧС

Л.Д. Петрова

Приложение 6 к плану действий
по предупреждению и ликвидации
чрезвычайных ситуаций
МБДОУ «Детский сад № 47»

«СПИСОК

ДЕТЕЙ ГРУППЫ «_____» МБДОУ «Детский сад № 47»,

ПОДЛЕЖАЩИХ ПЕРЕДАЧЕ РОДИТЕЛЯМ

№ п/п	Фамилия, имя, отчество	Дата и время передачи ребенка	С ребенком родителям передано:				Расписка в получении
			противогаз марки	аптечка АИ-2	индиви- дуальный перевя- зочный пакет	индиви- дуальный противохи- мический пакет	
1	2	3	4	5	6	7	8
1.							
2.							
3.							
4.							
5.							
6.							
7.							
8.							
9.							
10.							
11.							
12.							
13.							
14.							
15.							
16.							
17.							
18.							
19.							
20.							
21.							
22.							
23.							

24.							
25.							
26.							
27.							

Воспитатель группы _____

(подпись, число, расшифровка подписи)